

2020 年福建省中等职业学校学生学业水平考试质检卷

科目:《基本乐理》

(第 I 卷)

(考试时间:90 分钟 满分:150 分)

一、单项选择题(在每小题的四个备选答案中,选出一个正确答案,并将正确答案的字母标号填涂在答题卡相应位置上。本大题共 35 小题,每小题 2 分,共 70 分)



1. 按音的分组,应标记  为【 】



- A. b B. b¹ C. B D. B₁

2. 下列拍号中,哪一个是复拍子?【 】

- A. 2/2 拍 B. 9/8 拍 C. 3/8 拍 D. 5/4 拍

3. 等于一个四分音符的三连音是【 】

A.  B. 

C.  D. 

4. 下列属于变化半音的音级是【 】

- A. B-C B. #F-#G C. D-^bD D. A-#A

5. 下列速度术语中,哪一个是最慢的【 】

- A. Lento B. Moderato C. Presto D. Andante

6. 大六度与下列那个音程互为等音程【 】

- A. 小七度 B. 倍减七度 C. 减七度 D. 大七度

7. 减四度音程转位后的音程是【 】


- A. 纯五度 B. 增五度 C. 纯四度 D. 小六度

8. 根据音程在听觉上的协和程度,大三度、大六度音程属于【 】

- A. 完全协和音程 B. 极完全协和音程 C. 不完全协和音程 D. 不协和音程

9. 和弦  的低音为【 】

- A. #F B. D C. F D. A

10.  是哪一种装饰音记号的演奏谱?【 】

- A. B. C. D.



11. 下列哪个不是将音程扩大的方法:【 】

- A. 重升冠音 B. 根音重降冠音降低半音
C. 升高冠音降低根音 D. 同时降低冠音和根音

12. 下列哪些音程是变化音程?【 】

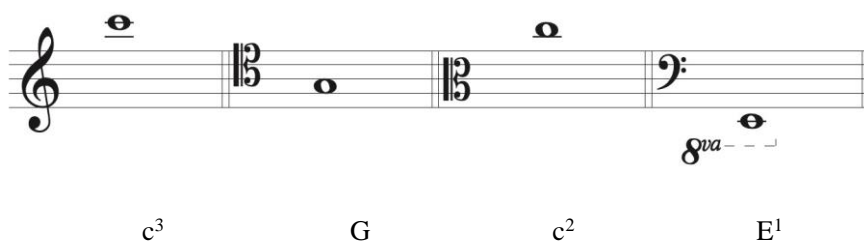
- A. F-B B. #D-#B C. C-#G D. A-#C

13. 增八度音程转位后的音程是【 】

- A. 增一度 B. 增八度 C. 减一度 D. 减八度

14. 下列各音中,音名及组别标记不正确的是【 】

- A. B. C. D.





15. 复拍子包括【 】

- A. 2 个或 2 个以上不同类型单拍子的组合 B. 3 个 3/8 拍子的组合
C. 1 个 2/4 拍子与 1 个 3/4 拍子的组合 D. 每小节只有 1 个强拍


16. 在和声小调第 III 级上构成的三和弦是【 】


- A. 减三和弦 B. 小三和弦 C. 增三和弦 D. 大三和弦

17. 下列选项中,哪个是“从头反复”【 】

- A. D.S. B. D.C. C.  D. 
18. 下列选项中, 哪个与 16 个  时值相同【 】
- A. 1 个  B. 2 个  C. 3 个  D. 4 个 
19. 下列选项中, 哪个连音符的总时值与  的时值不同【 】
- A.  B.  C.  D. 
20. 下列选项中, 哪组写法符合 6/8 的正确记法【 】
- A.  B.  C.  D. 
21. 复音程  的性质为【 】
- A. 增十四度 B. 大十四度 C. 大十三度 D. 增十三度
22. 调式音级以主音为中心, 主音上方纯四度的音叫做【 】
- A. 属音 B. 下属音 C. 下中音 D. 导音
23. A 大调的关系小调是【 】
- A. #f 小调 B. f 小调 C. a 小调 D. C 大调
24. 在五声调式的基础上加入哪两个偏音, 叫做雅乐调式音阶【 】
- A. 清角和变宫 B. 变宫和闰 C. 清角和闰 D. 变宫和变徵
25. F 商调式的同宫音羽调式是【 】
- A. C 羽调式 B. A 羽调式 C. D 羽调式 D. F 羽调式
26. 下列属于 D 大调的近关系调的是【 】
- A. E 大调 B. A 大调 C. g 小调 D. F 大调
27. 在 c 和声小调中, 它的下中音是【 】
- A. D B. F C. $\flat A$ D. G
28. 大小调式中以下哪个音级不属于稳定音级【 】

- A. I B. V C. III D. IV

29. 上主音是指调式的【 】
- A. III B. IV C. II D. V
30. 在主音相同的情况下, 确定大调式还是小调式的关键是音阶的【 】
- A. III B. IV C. II D. V
31. b 小调的调号是【 】
- A.  B.  C.  D. 
32. 在四个降号记谱的和声小调中, 导音所使用的变音记号应为【 】
- A. 降号 B. 升号 C. 重降号 D. 还原号
33. 在调式的()音级上构成的三和弦叫正三和弦【 】
- A. I、III、V B. I、IV、V C. II、IV、VI D. II、IV、V

34.  的羽调式是【 】
- A. #G 羽调式 B. G 羽调式 C. #F 羽调式 D. D 羽调式
35. e 小调向上移高大三度后调性是【 】
- A. #c 小调 B. #g 小调 C. g 小调 D. c 小调

二、按要求构成音程、和弦。(共 25 分)

1. 根据指定音构写音程及音程名称, 并写出该音程的协和程度。(每组 3 分, 共 15 分)

指定音: (根音) (冠音) (根音) (冠音) (根音)

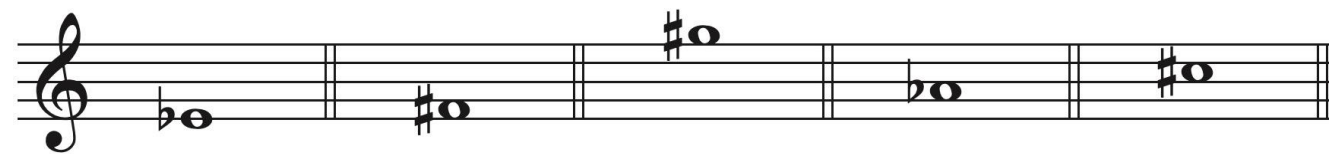


倍增四度 大十度 小七度 纯十二度 大六度

协和程度: _____

2. 根据指定音构写和弦。(每组 2 分, 共 10 分)

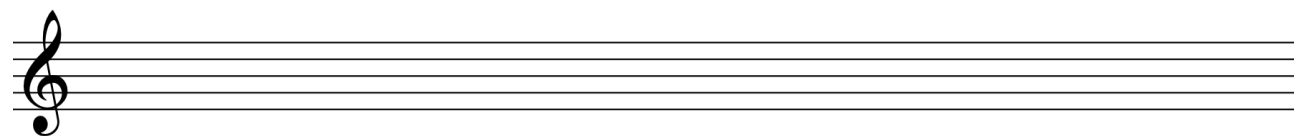
指定音: (低音) (五音) (根音) (根音) (三音)



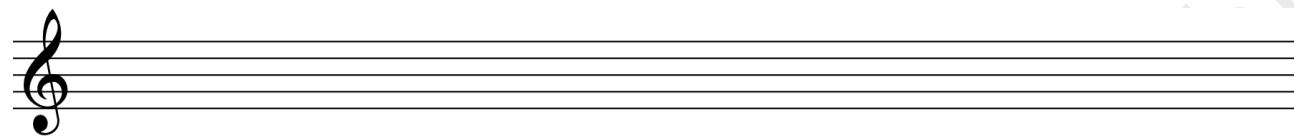
大三₆ 大小七_{5^6} 减三₆ 小小七_{3^4} 减小七₂

三、用调号写出下列调式上行音阶, 并写出音阶名称。(每小题 5 分, 共 20 分)

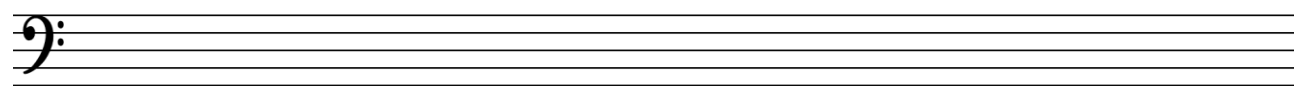
1. 以 E 为属音的和声大调



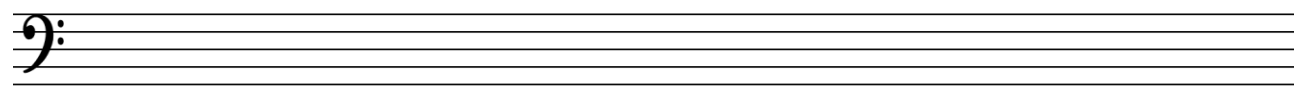
2. 以 bE 为 VI 级的自然小调



3. 以 C 为角音的五声徵调式



4. A 雅乐角调式



四、调

(第
分, 第
10 分,

1.



式调性分析。

1-3 小题各 5

4-5 小题各

共 35 分)

2.



() 调式

3.

() 调式



() 调式

4.



() 调转到 () 调

5.



() 调转到 () 调