

2019 年福建省高等职业教育入学考试第二次质量检查

交通运输类专业基础知识试卷

学校_____班级_____姓名_____成绩_____

本试卷分第 I 卷和第 II 卷两部分，第 I 卷 1 至 4 页，第 II 卷 5 至 7 页，考试时间 150 分钟，满分 300 分。

注意事项：

1. 答题前，考生务必在试卷、答题卷规定的地方填写自己的准考证号、姓名。考生要认真核对答题卷上的“准考证号、姓名”与考生本人准考证号、姓名是否一致。
2. 用 0.5 毫米黑色签字笔在答题卷相应位置上书写作答。在试卷上作答，答案无效。
3. 保持答题卷卷面清洁，不折叠、不破损。考试结束，考生必须将试卷和答题卷一并交回。

第 I 卷（共 210 分）

一、单项选择题（本大题共 30 小题，每小题 4 分，共 120 分。在每小题列出的四个备选项中只有一个是符合题目要求的，请选出并将选项的字母填写在答题卷相应位置上，错答、多答或未答均不得分。）

1. 轴类零件上有小孔、槽、凹坑等局部结构需要表达其内形时，常采用（ ）
A. 全部视图 B. 半剖视图 C. 局部视图
2. 普通螺纹的牙型为（ ）
A. 等腰三角形 B. 等边三角形 C. 正方形 D. 矩形
3. 机件的每一尺寸应标注在反映其结构最清晰的图形上，且一般只标注（ ）
A. 1 次 B. 2 次 C. 3 次 D. 4 次
4. 以下标准件中，用于和槽形螺母配合使用，以防止螺母松动的是（ ）
A. 普通平键 B. 半圆键 C. 圆锥销 D. 开口销
5. 尺寸公差带中的零线表示（ ）
A. 最大极限尺寸 B. 最小极限尺寸 C. 实际尺寸 D. 基本尺寸
6. 下列关于链传动的说法中，正确的是（ ）
A. 是靠摩擦力来传动 B. 是一种啮合传动
C. 传动效率低 D. 不适应于工作条件恶劣的场合
7. 最小极限尺寸减其基本尺寸所得的代数差为（ ）
A. 基本偏差 B. 下偏差 C. 实际偏差 D. 上偏差
8. 利用二极管的（ ）可以交流电将变成直流电
A. 放大特性 B. 稳压特性 C. 单向导电性 D. 以上三种
9. 基区类型为 P 型的三极管，其英文表示为（ ）
A. PNP B. NPN C. PN D. CBE

10. 三级管具有 () PN 结
A. 4 个 B. 3 个 C. 2 个 D. 1 个
11. 四冲程 V 型六缸发动机的发火间隔角为 ()
A. 60° B. 90° C. 120° D. 180°
12. 发动机排量是指发动机各气缸 () 的总和
A. 工作容积 B. 燃烧室容积 C. 总容积 D. 浮子式容积
13. 按 1—2—4—3 顺序工作的发动机, 当一缸压缩到上止点时, 二缸活塞处于 () 行程下止点位置。
A. 进气 B. 压缩 C. 作功 D. 排气
14. 发动机的气缸壁采用 ()
A. 润滑脂润滑 B. 压力润滑 C. 飞溅润滑 D. 其它润滑
15. 曲轴主轴承处的止推片有何功用 ()
A. 承受曲轴的轴向推力 B. 减少主轴承间隙
C. 降低曲轴的旋转压力 D. 提高曲轴转速
16. 可让水箱经常保持在正常水位的是 ()
A. 水箱 B. 节温器 C. 溢流管 D. 储液箱
17. 下面不是进气系统组成的是 ()
A. 进气管 B. 空气滤清器 C. 消声器 D. 进气总管
18. 离合器的从动部分包括 ()
A. 离合器盖 B. 压盘 C. 从动盘 D. 压紧弹簧
19. 对离合器的主要要求是
A. 结合柔和, 分离彻底; B. 结合柔和, 分离柔和;
C. 结合迅速, 分离彻底; D. 结合迅速, 分离柔和
20. 一对啮合齿轮的传动比是其从动齿轮与主动齿轮的 () 之比
A. 转速; B. 齿数; C. 角速度; D. 圆周速度;
21. 当互锁装置失效时, 变速器容易造成 () 故障。
A. 乱档; B. 跳档; C. 异响; D. 挂档后不能退回空档。
22. 十字轴式不等速万向节, 当主动轴转过一周时, 从动轴转过 ()
A. 一周 B. 小于一周 C. 不大于一周 D. 不一定
23. 行星齿轮差速器起作用的时刻为 ()
A. 直线行驶 B. 汽车转弯
C. A, B 情况下都起作用 D. A, B 情况下都不起作用
24. 采用非独立悬架的汽车, 其车桥一般是 ()
A. 断开式 B. 整体式 C. A, B 均可 D. 与 A, B 无关

25. 6. 5-20 (WFB) 型轮辋是属于 () 轮辋
- A. 一件式 B. 多件式 C. A, B 均有可能 D. 无法确定
26. 下列关于蓄电池的保养, 做法错误的是 ()
- A. 保持蓄电池表面清洁 B. 保持电解液的液面高于极板 10-15mm
- C. 使蓄电池处于充足电状态 D. 电解液的液面低时补充纯净水
27. 在起动机解体检测过程中, () 是电枢的不正常现象。
- A. 换向器片和电枢轴之间绝缘 B. 换向器片和电枢铁心之间绝缘
- C. 各换向器片之间绝缘
28. 发动机功率大, 压缩比大, 转速高时应选用 ()
- A. 热性火花塞 B. 中型火花塞 C. 冷型火花塞
29. 空调中冷凝器的作用是 ()
- A. 控制制冷剂流量 B. 其中的制冷剂吸收车厢中的热量
- C. 将制冷剂携带的热量散至大气中
30. 点火系内点火线圈的任务是将高压电转变为低压电, 该说法 ()
- A. 对 B. 不对 C. 无所谓 D. 有时候对

二、判断题 (判断下列各题, 正确的在答题卷相应位置上打“√”, 错的打“×”。共 30 题, 每小题 3 分, 共 90 分)

31. 在视图上标注尺寸时, 经常将组合体的底面或端面作为尺寸基准。
32. 在机械制图中, 将零件向不平行于任何基本投影面的平面投射所得到的视图称为斜视图。
33. 根据国家标准和规定, 机件的六个基本视图分为称为主视图、俯视图、左视图、右视图、向视图、斜视图。
34. 画半剖视图时, 表示视图部分与剖视部分的分界线应用细点划线。
35. 单线螺纹常用于联接, 多线螺纹常用于传动。
36. 为了表达物体的受力情况, 必须将它与其相联系的周围物体中分离出来。
37. 齿轮传动可用于中心距较大的传动。
38. 电路中任意两点之间的电压与参考点的选择有关。
39. 因为晶体三极管由两个 PN 结组成, 所以能用两个晶体二极管反向连接起来当晶体三极管使用。
40. 能够实现“有 1 出 0, 全 0 出 1” 逻辑关系的门电路是或非门。
41. 四冲程发动机在进行压缩行程时, 进排气门都是开启的。
42. 汽油机的组成部分没有点火系, 而柴油机有点火系统。
43. 一般进气门的气门直径比排气门的气门直径大。
44. 正时齿轮装配时, 必须使正时标记对准。
45. 气门的开启是靠气门弹簧实现的。
46. 发动机曲轴与凸轮轴的转速之比为 1:2。
47. 发动机冷却水大、小循环的区别在于冷却水是否流经散热器。

48. 润滑系的作用除了润滑以外，还有冷却、清洗、密封和防锈作用。
49. 任何水都可以直接作为冷却水加注。
50. 离合器的自由行程是不可调的。
51. 主销内倾的作用是保证汽车直线行驶的稳定性，并使汽车转弯后车轮能自动回正。
52. 制动器固定元件和旋转元件工作表面间的摩擦力即为汽车的制动力。
53. 汽车前轮的四项定位都是可以调整的。
54. 无内胎的充气轮胎如被钉子刺破后，内部空气会立刻泄掉。
55. 双回路液压制动系统中任一回路失效，主缸仍能工作，但会导致制动效能降低。
56. 汽车上用的电和日常生活中用的电是一样的，都是交流电。
57. 交流发电机的定子组件是产生磁场的。
58. 警告灯属于信号及标志用的灯具。
59. 可以用跳火法检查硅整流发电机发电情况。
60. 转向灯属于信号系统，应急灯属于报警系统。

第 II 卷（共 90 分）

三. 综述题（本大题共 5 小题，共 90 分。请在答题卷相应的位置上作答。）

61. 根据图1所示主视图和俯视图，画出左视图。（10分）

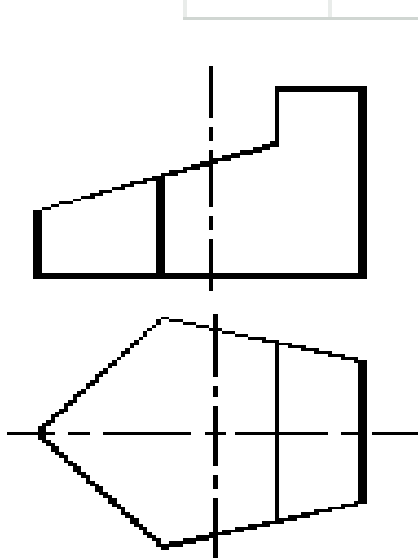


图1

62. 简单电路的分析与计算 (10分)

在图2所示的电路中, 电源内阻忽略不计。已知 $E=24V$, $R_2=6\Omega$, $R_3=3\Omega$, $I_2=2A$, 求 (1) 电阻 R_2 两端的电压 U_2 ; (2) 电阻 R_3 两端的电压 U_3 ; (3) 通过 R_3 的电流 I_3 ; (4) 通过 R_1 的电流 I_1 ; (5) 电阻 R_1 的电压 U_1 。

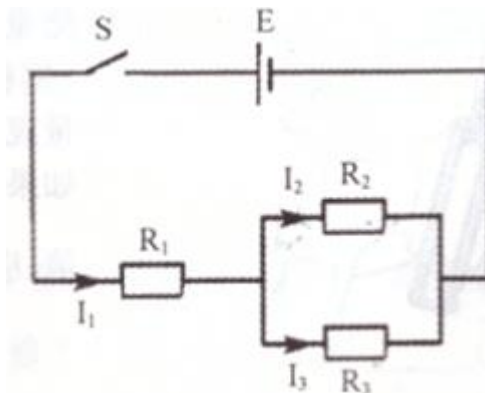


图2

63. 曲轴弯曲的校检和曲轴轴径磨损的检查 (可在括号内选择正确的参考选项, 填写在答题卷的横线上) (30分)

曲轴的弯曲变形通常用曲轴中间主轴颈的径向圆跳动 (也称为摆差) 来衡量, 其测量方法如下

(1) 如图3 所示, 以曲轴前端第1道主轴径和后端最后一道主主轴径为基准面, 将曲轴两端支承在放于平板上的V形铁上。

(2) 将_____ (真空表、百分表) 安装到磁性表座上。

(3) 将百分表的量头对准曲轴中间的主轴颈, 用手慢慢转动曲轴_____ (一圈, 两圈) 后, 百分表上所指出的_____ (最大和最小的两个读数之和, 最大和最小的两个读数之差, 最大和最小的两个读数之差的一半), 即为曲轴中间主轴颈的径向圆跳动。

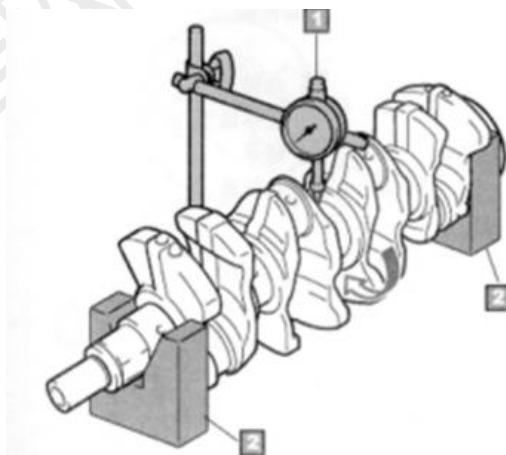


图 3

曲轴轴径或连杆轴径磨损的检查方法如下:

(1) 选择适宜量程的_____ (千分尺、游标卡尺), 清洁、检查并校正。

(2) 清洁曲轴主轴颈和连杆轴径。

(3) 如图 4 所示, 在曲轴主轴颈或连杆轴径的前后两个截面内_____ (相互平行、相互垂直) 的两个方向上, 用千分尺测量轴径的直径。

(4) 某个截面内所测得的_____ (两个直径之和的一半, 两个直径之差的一半), 即为该截面的_____ (圆度误差, 圆柱度误差)。

(5) 某个轴径上所测得的_____ (两个直径之和的一半, 两个直径之差的一半), 即为该截面的_____ (圆度误差, 圆柱度误差)。

(6) 查阅维修手册中, 如果圆度误差或圆柱度误差大于维修手册中的最大值, 则应_____ (维修或更换, 更换) 曲轴

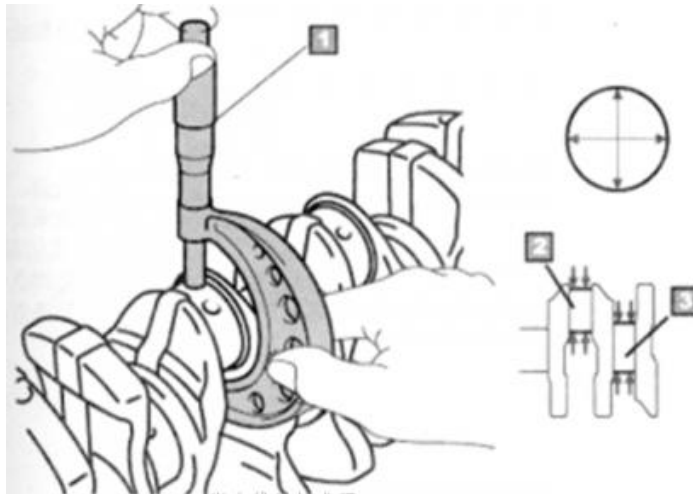


图 4

64. 转向驱动桥的组成 (根据图5在下面的标号后写出该标号在图中所指的零件名称前的 () 中写入该零件在图中的标号数字) (30分)

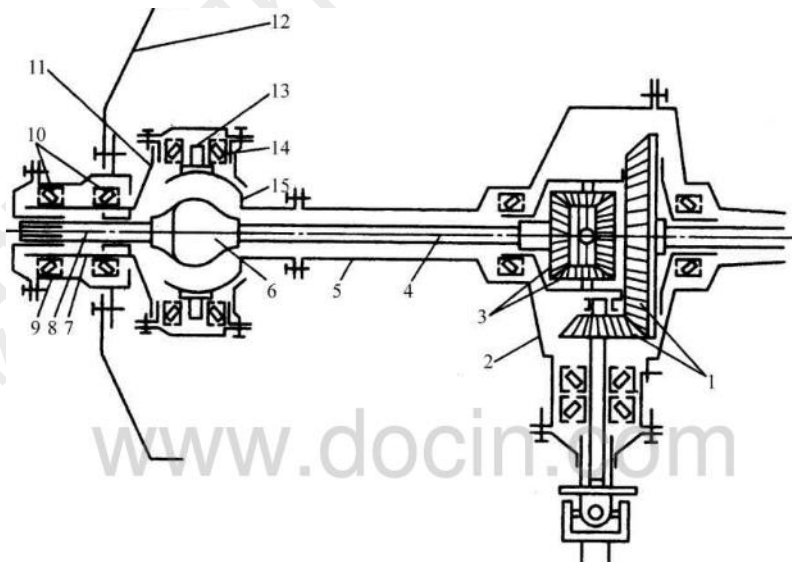


图 5

1. _____
2. _____
3. _____

4. _____

6. _____

8. _____

9. _____

11. _____

12. _____

13. _____

() 主减速器壳

() 主销

() 轮毂

() 内半径

() 车轮

() 主减速器

() 万向节

() 转向节壳体

() 外半轴

() 差速器

65. 起动机电刷、电刷架及电刷弹簧的检查检测（可在括号内选择正确的参考选项，填写在答题卷的横线上）（15分）

图为电刷架的检查，请根据各小题的要求，补充下面空缺的内容：

- ①用图6_____（直尺、游标卡尺）测量电刷长度。测量电刷的长度要结合具体的标准，_____（小于，大于）最小长度标准即可。

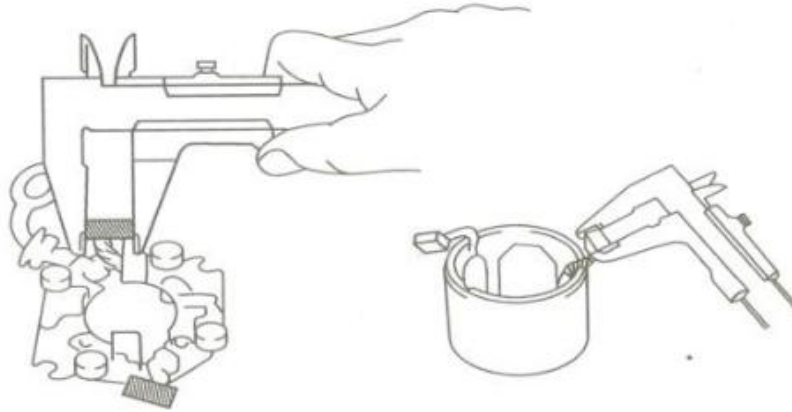


图6

- ②如图7所示 “+” 电刷架A和“-” 电刷架B之间应_____（不导通、导通），如不符合，应进行电刷架总成的_____（更换、更换或维修）。

- ③不同型号的起动机的弹簧压力是不同的，若测得弹簧的张力不在规定的范围之内要_____（更换和维护、更换）电刷弹簧。

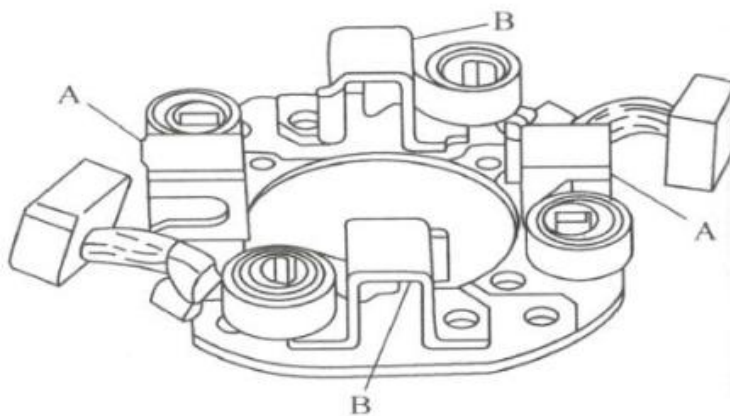


图7